

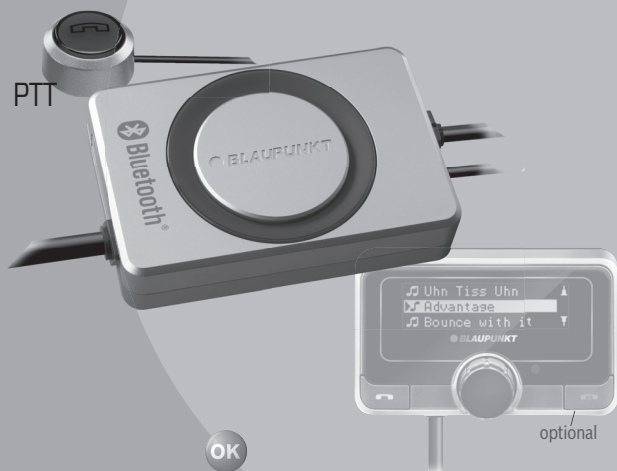
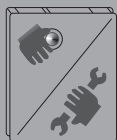


Zubehör / Accessories

Bluetooth-/USB-Interface  
mit / with PTT  
mit / with OLED-Display (optional)

7 607 545 500

7 607 548 500

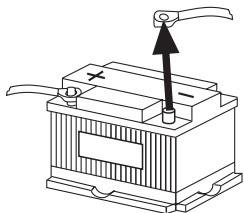


[www.blaupunkt.com](http://www.blaupunkt.com)

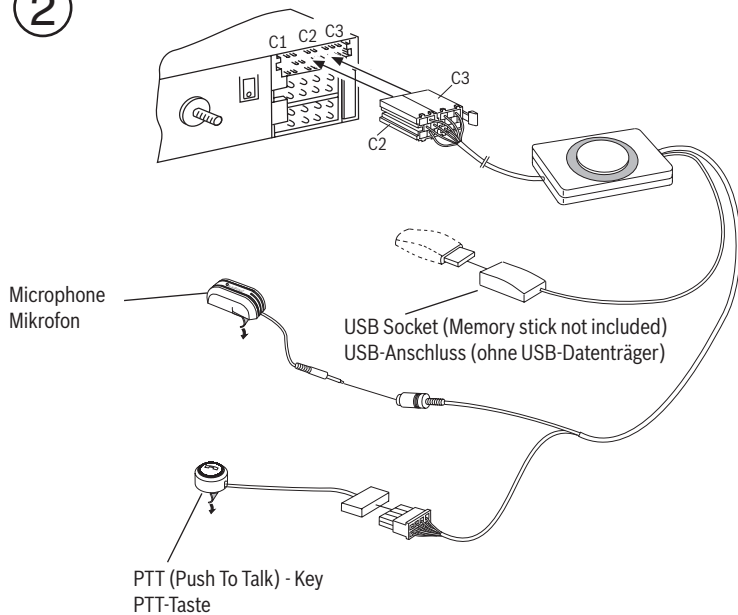
**BLAUPUNKT**

## Connection / Anschluss

1

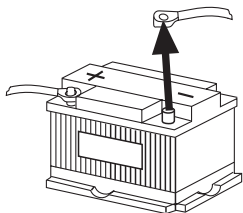


2

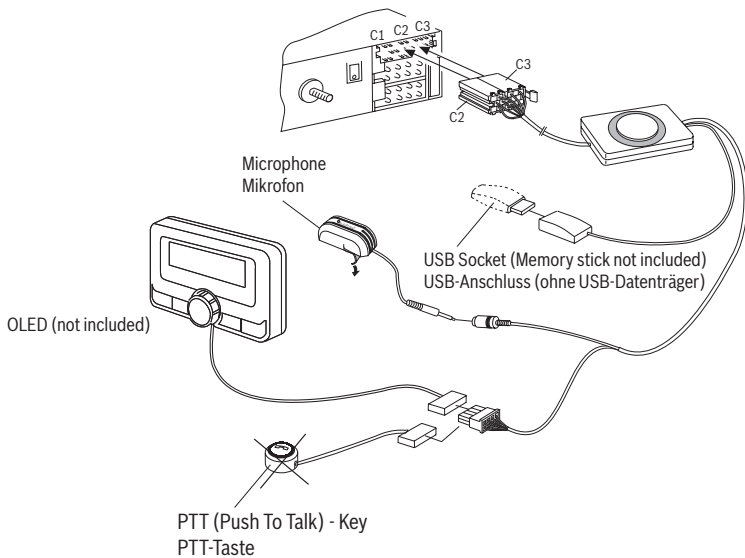


## Connection / Anschluss

1



2



## Technical Data / Technische Daten

Bluetooth	1.2 (compatible with 1.x)
Supported Bluetooth profiles Unterstützte Bluetooth-Profil	HFP, SPP, GAP, SDAP, AADP (A2DP), AVRCP
Certifications Standards	e1, CE, FCC, Bluetooth
USB	Version 2.0 (full speed), (compatible with 1.x) Mass Storage Device Class
MP3-USB-Bitrate	max. 320 kb/s, max. 48 kHz sample rate
MP3 Meta Data	ID3 v1, v2 (ISO8859-1 and ASCII), max.32char Title, Album, Artist
WAV Playback	uncompressed WAV, 8, 11.25, 12, 16, 22.5, 24, 32, 44.1, 48 kHz
WAV Meta Data	Filename, Directoryname
Playlist	M3U format supported, Latin-1 char set, see e.g. <a href="http://en.wikipedia.org/wiki/M3U">http://en.wikipedia.org/wiki/M3U</a>
Data Structure	max. 64000 files and directories, up to 16 directory levels
Temperature range Temperaturbereich	- 40° C ... 85° C
USB voltage / current strength USB-Spannung / -Stromstärke	5V / 0,5 A (1,0 A short term / kurzzeitig)
Power Supply Spannungsversorgung	+12 ... 28 V
Dimensions (inch) Abmessungen (mm)	1.1 x 3.2 x 4.8 (without cables) 28 x 81 x 121 (ohne Kabel)
Weight Gewicht	300 g
<p>For all Blaupunkt Aftermarket radios as from 2002 supporting CDC. Für alle Blaupunkt-Autoradios ab 2002, die CD Changer Control unterstützen.</p>	

Anschluß.....	2
Technische Daten .....	4
Sicherheitshinweise .....	6
Konformitätserklärung .....	6
Einschalten .....	6
Ausschalten .....	7
Anzeigen und Bedienungen .....	7
Koppeln (Pairing) Ihres Mobiltelefons mit dem Interface .....	7
Zwei BT-Geräte gleichzeitig mit dem Interface verbinden .....	8
Funktionsübersicht.....	9
Telefon: Ankommender Anruf .....	11
Telefon: Abgehender Anruf.....	11
Telefonlistensteuerung (PTT) .....	11
Audiostreaming über BT.....	12
MP3- oder WAV-Wiedergabe über USB.....	12
Browsing (OLED) .....	13
Einstellungs-Menü (nur OLED).....	13
Welche Einstellungen sind aktiv? .....	14
Sprachumstellung.....	14
Einstellungs-Menü .....	15
Software Aktualisierung .....	21
Auslesen Technischer Daten .....	21
Änderung der Konfiguration (PTT) .....	22

## DEUTSCH

Für unsere innerhalb der Europäischen Union gekauften Produkte, geben wir eine Herstellergarantie. Die Garantiebedingungen können Sie unter [www.blaupunkt.de](http://www.blaupunkt.de) abrufen oder direkt anfordern bei:

Blaupunkt GmbH  
Hotline  
Robert Bosch Str. 200

D-31139 Hildesheim

### Sicherheitshinweise

Vor dem Bohren der Befestigungslöcher sicherstellen, daß keine verlegten Kabel oder Fahrzeugteile beschädigt werden.

Verbauen Sie die USB Buchse, das Microphon und den PTT Knopf nicht in den Aufblasbereich der Airbags und sorgen Sie für eine sichere Ablage, damit die Fahrzeuginsassen bei einer Notbremsung nicht gefährdet werden. An scharfkantigen Löchern Kabeldurchführungen verwenden.



**Für die Dauer der Montage und des Anschlusses ist der Minuspol der Batterie abzuklemmen.**

Hierbei sind die Sicherheitshinweise des Kfz-Herstellers (Airbag, Alarmanlagen, Bordcomputer, Wegfahrsperrern) zu beachten.

### Recycling und Entsorgung

Bitte nutzen Sie zur Entsorgung des Produktes die zur Verfügung stehenden Rückgabe- und Sammelsysteme.

### Konformitätserklärung

Hiermit erklärt die Blaupunkt GmbH, dass sich das Gerät Bluetooth/USB-Interface in Übereinstimmung mit den grundlegenden Anforderungen und den übrigen einschlägigen Bestimmungen der Richtlinie 1999/5/EG befindet.

## Liebe Kundin, lieber Kunde,

in der jetzt vorliegenden Firmware „**SW8B27**“ für das Bluetooth-USB-Interface (BT-USB-Interface, 7607 545 500 001) gibt es einige neue Funktionen, die wir Ihnen nachstehend erläutern.

Wesentliche Neuerung ab SW8625 ist die **Unterstützung für das OLED Display (7 607 548 500 001).**

#### Hinweis:

Bluetooth-USB-Interfaces mit **Hardwareversion „1“** (ab Index „AC“) können mit dem OLED-Display nachgerüstet werden.

**Bei älteren Interfaces mit Hardwareversion „0“ ist dies leider nicht möglich.**

Die Hardwareversion Ihres Interfaces erfahren Sie ohne Ausbau des Interfaces aus der Datei „**id.txt**“, siehe Anleitung Auslesen technischer Daten.

#### Achtung:

**Vor Inbetriebnahme des OLED-Displays ist ein Update der Firmware Ihres BT-USB-Interfaces erforderlich (siehe Abschnitt Softwareaktualisierung).**

Die folgende Anleitung geht davon aus, dass die Firmware Ihres BT-USB-Interfaces bereits aktualisiert und die Sprache auf Deutsch eingestellt wurde (siehe Abschnitt Einstellungsmenü).

Diese Firmware können Sie auch wie die bisherigen Versionen mit Ihrem PTT nutzen. Die folgend genannten OLED-spezifischen Bedien- und Anzeigemöglichkeiten stehen Ihnen in diesem Fall nicht zur Verfügung.

### Einschalten

Das OLED-Display schaltet **automatisch** ein, sobald Sie Ihr Radio- oder Radio-Navigations-Gerät (RNS) einschalten.

## Ausschalten

Das OLED-Display schaltet **automatisch** aus, sobald Sie Ihr Radio- oder Radio-Navigations-Gerät (RNS) ausschalten.

Sie können das Display auch **manuell** abschalten; dazu halten Sie bitte den **roten Telefonknopf** länger als **5 Sekunden** lang gedrückt. Zur besseren nächtlichen Orientierung bleiben die Tasten beleuchtet.

Im Einstellungs-Menü „Display -> Standby“ (s.u.) können Sie eine **Zeit vorwählen**, nach der das Display bei eingeschaltetem Radio automatisch abschaltet, um beispielsweise die mögliche Ablenkung des Fahrers zu reduzieren. Im Menüpunkt „Display -> Einschalten“ wählen Sie aus, wodurch das Display wieder eingeschaltet wird.

Sollte nach manuellem oder automatischem Abschalten ein Anruf eingehen, dann schaltet sich das Display automatisch wieder ein (sofern das Radio noch eingeschaltet ist).

## Anzeigen und Bedienungen

Das OLED-Display zeigt abhängig vom aktuellen Zustand Ihres BT-USB-Interfaces verschiedene Informationen an. Welche Bedienungsmöglichkeiten über die grüne (links) und rote (rechts) Telefontaste sowie den zentralen Dreh-Drückgeber bestehen, erfahren Sie in den folgenden Abschnitten.

Durch gleichzeitigen Druck auf die rote und grüne Telefontaste gelangen Sie in das **Einstellungs-Menü**. Dort können sie viele Eigenschaften Ihren persönlichen Vorlieben anpassen, beispielsweise die Sprache (Deutsch, Englisch, Französisch) oder anzuzeigende ID3-Tags aus MP3-Dateien.

## Nach dem ersten Einschalten

Nach dem Einschalten begrüßt Sie das OLED-Display mit einem großen Blaupunkt-Schriftzug, der nach einigen Sekunden einem kleineren Schriftzug weicht.

## Koppeln (Pairing) Ihres Mobiltelefons mit dem Interface

Suchen Sie mit Ihrem Mobiltelefon nach BT-Geräten (siehe Anleitung des Mobiltelefons -> Pairing). Das Telefon findet „Blaupunkt IF“ und fragt nach einer PIN. Geben Sie die **PIN 1234** in Ihrem Mobiltelefon ein. Eine bestehende BT-Freisprechverbindung zeigt Ihr OLED-Display durch ein nicht blinkendes BT-Symbol in der linken oberen Ecke an.

Wenn Ihr Telefon nicht nach einer PIN fragt, so prüfen Sie bitte anhand der Kompatibilitätsliste für Mobiltelefone ([www.blaupunkt.com](http://www.blaupunkt.com)) ob für den Betrieb mit Ihrem Telefontyp eine andere Konfiguration eingestellt werden sollte.

Sie können bis zu 5 Mobiltelefone mit dem Interface koppeln. Werden weitere Telefone gekoppelt, so werden die Daten des jeweils zuerst gekoppelten Telefons aus der Liste gelöscht.

Das **automatische Wiederverbinden** für Freisprech-Kopplungen wird durch das Interface gestartet unter folgenden Bedingungen:

1. Nach **Einschalten** des Interfaces wird jede der letzten bis zu 5 Kopplungen für max. 15 sec geprüft, ob eine Kopplung wiederhergestellt werden kann. Während dieser Zeit blinkt das BT-Symbol. Bei aktiver Kopplung wird das BT-Symbol dauerhaft angezeigt. Wird keine Kopplung wiederhergestellt, so erlischt das BT-Symbol. Solange das BT-Symbol blinkt, sind in einer bestehenden Audio-Stream-Verbindung akustische Störungen möglich, da für die Kopplung alle BT-Funkkanäle (auch die, in denen bereits ein Audio-Stream vorhanden ist) geprüft werden.
2. Ein automatischer Kopplungsversuch (blinkendes BT-Symbol) startet, wenn eine **bestehende Kopplung aufgelöst** wird durch Ausschalten BT im Mobiltelefon oder Entfernen aus dem BT-Funkfeld.
3. Durch Druck auf die **grüne Telefontaste** (solange kein Telefon gekoppelt ist).

### Hinweis:

Zum Einleiten eines Pairings ist es jetzt NICHT mehr erforderlich, die PTT-Taste für 5 sec zu drücken. Das Interface ist immer im BT-Funkfeld sichtbar und zum Pairing bereit.

Starten Sie ohne Vorbereitung am Interface bei Ihrem BT-Gerät die Funktion „**andere BT-Geräte suchen**“ (wird unterschiedlich benannt, siehe Anleitung Ihres BT-Gerätes) und wählen Sie Ihr „Blaupunkt Interface“ aus.

## Zwei BT-Geräte gleichzeitig mit dem Interface verbinden

Die Nutzung der Dienste „**Freisprechen**“ und „**Audio Streaming**“ kann jetzt (neu) durch **unterschiedliche BT-Geräte** erfolgen, die **gleichzeitig mit dem Interface verbunden** sind.

Z.B. Mobiltelefon zum Freisprechen und Music Player mit Bluetooth-Sender (BT-TX) zum Audio Streamen.

Bisher war es nur möglich, beide Funktionen mit demselben BT-Gerät auszuführen. In den folgenden Skizzen (Funktionsübersicht) sind die bisherigen und die jetzt neu möglichen Verbindungen dargestellt:

Jeder der angebotenen Dienste „**Freisprechen**“ (BT-Profil HFP) und „**Audio Streaming**“ (BT-Profile A2DP und AVRCP) **kann nur von maximal einem BT-Gerät gleichzeitig verwendet werden.**

### Hinweise:

Eine gleichzeitige Freisprechverbindung zu zwei Mobiltelefonen ist NICHT möglich. Erst nach Beenden einer Freisprechverbindung kann die zweite aktiviert werden.

Für Audio-Streaming-Verbindungen gibt es keine Liste der zuletzt benutzten Geräte.

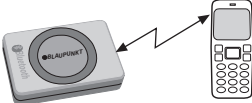
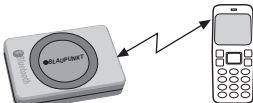
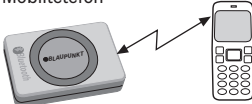
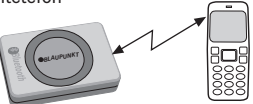
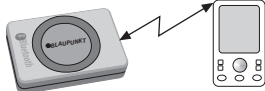
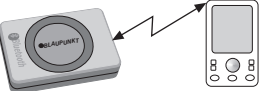
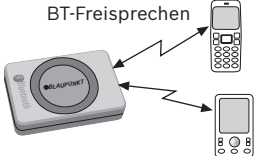
Ein Bluetooth-Audio-Streaming-Sender (BT-TX) verbindet sich erst, wenn die Verbindung tatsächlich gewünscht wird.

Ein eingeschaltetes Interface ist immer bereit zum Pairing mit einem BT-TX.

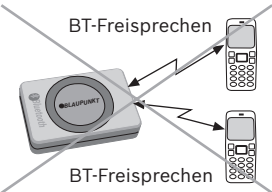
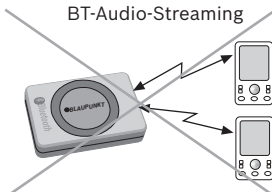
Das Pairing eines BT Streaming Gerätes wird NICHT im Interface gespeichert, einige Streaminggeräte werden evtl. die PIN nach jedem Neustart anfordern.



## Funktionsübersicht

Mode	Bisher möglich	Ab SW8205 möglich
1	<p><b>Freisprechen</b> mit Mobiltelefon</p>  <p>BT-Freisprechen</p>	<p><b>Freisprechen</b> mit Mobiltelefon</p>  <p>BT-Freisprechen</p>
2	<p><b>Freisprechen</b> und <b>Audio-Streaming</b> mit Mobiltelefon</p>  <p>BT-Audio-Streaming BT-Freisprechen</p>	<p><b>Freisprechen</b> und <b>Audio-Streaming</b> mit Mobiltelefon</p>  <p>BT-Audio-Streaming BT-Freisprechen</p>
3	<p><b>Audio-Streaming</b> mit BT-Sender (BT-TX)</p>  <p>BT-Audio-Streaming</p>	<p><b>Audio-Streaming</b> mit BT-Sender (BT-TX)</p>  <p>BT-Audio-Streaming</p>
4	<p>Funktion nicht verfügbar!</p>	<p><b>Freisprechen</b> mit Mobiltelefon und (gleichzeitig verbunden) <b>Audio-Streaming</b> mit BT-Sender (BT-TX)</p>  <p>BT-Freisprechen</p> <p>BT-Audio-Streaming</p>

## Funktionsübersicht

Mode	Bisher möglich	Aus technischen Gründen nicht möglich
<p><b>nicht möglich</b></p>	<p><b>Freisprechen mit 2 Mobiltelefonen</b> Funktion nicht verfügbar!</p>	<p><b>Freisprechen mit 2 Mobiltelefonen</b> Funktion nicht verfügbar!</p>  <p>BT-Freisprechen</p> <p>BT-Freisprechen</p>
<p><b>nicht möglich</b></p>	<p><b>Audio-Streaming mit 2 BT-Sendern (BT-TX)</b> Funktion nicht verfügbar!</p>	<p><b>Audio-Streaming mit 2 BT-Sendern (BT-TX)</b> Funktion nicht verfügbar!</p>  <p>BT-Audio-Streaming</p> <p>BT-Audio-Streaming</p>

## Telefon: Ankommender Anruf

Ein ankommender Anruf wird Ihnen im OLED-Display angezeigt durch ein vibrierendes Telefon, den Hinweis „Anruf“ und (falls mit übertragen) Name oder Rufnummer des Anrufers sowie durch Blinken des Drehknopfes.

**Ablehnen** können Sie das Gespräch durch Drücken der **roten Telefontaste** oder langen Druck auf die PTT-Taste.

**Annehmen** können Sie das Gespräch durch Drücken der **grünen Telefontaste**, des **Drehknopfes** oder durch kurzen Druck auf die PTT-Taste.

„**Anruf aktiv**“ zeigt Ihnen an, dass die Telefonverbindung (GSM) aktiv ist. Dabei wird auch das Autoradio stummgeschaltet (Tel. Mute) und der Ton des Anrufers über die Autolautsprecher wiedergegeben.

**Beenden** Sie das Gespräch durch Drücken der **roten Telefontaste** oder des **Drehknopfes** oder durch Druck auf die PTT-Taste.

## Telefon: Abgehender Anruf

Um einen Anruf zu tätigen drücken Sie die **grüne Telefontaste** oder die PTT-Taste.

Die **Spracherkennung** des Mobiltelefons wird aktiviert (falls vorhanden und aktiviert).

Im OLED-Display wird Ihnen „**Telefonbuch**“ angezeigt. Bestätigen Sie mit Druck auf den Drehknopf Ihre Auswahl und wählen Sie durch linksherum / rechtsherum Drehen den **Anfangsbuchstaben** des gewünschten Teilnehmers. Ein weiterer Druck auf den Drehknopf zeigt einen 3-zeiligen Ausschnitt aus der Liste aller mit diesem Buchstaben beginnenden Teilnehmer. „Kein Telefonbuch“ zeigt Ihnen an, dass kein Telefonbuch von Ihrem Mobiltelefon geladen werden konnte. „Telefonbuch wird geladen“ zeigt Ihnen an, dass der Download vom Mobiltelefon noch nicht abgeschlossen ist, wiederholen Sie Ihren Versuch später.

Wählen Sie aus der Telefonliste den gewünschten Teilnehmer durch linksherum / rechtsherum Drehen und Druck auf den Drehknopf. Jetzt wird zusätzlich zum Teilnehmernamen auch die Telefonnummer angezeigt. Mit der grünen Telefontaste starten Sie den Wahlvorgang. Das OLED-Display zeigt ein Telefonsymbol und den Text „Wähle ...“ mit der ausgewählten Telefonnummer. Abbrechen können Sie mit Druck auf die rote Telefontaste.

Sobald der angerufene Teilnehmer das Gespräch angenommen hat, zeigt das OLED-Display wieder „Anruf aktiv“ an. Beenden Sie das Gespräch durch Druck auf die rote Telefontaste.

Drehen Sie während der „Telefonbuch“-Anzeige den Knopf, so erscheint als alternative Eingabemöglichkeit „**Num. Wählen**“, die Sie mit Druck auf den Drehknopf auswählen.

Wählen Sie aus der angezeigten Liste die erste Ziffer der gewünschten Telefonnummer und übernehmen Sie durch Druck auf den Knopf in die 2. Zeile, die Ihre ausgewählte Nummer erhält. Haben Sie versehentlich eine falsche Ziffer ausgewählt, so können Sie diese durch einmaliges kurzes Drücken auf die rote Telefontaste löschen. Wollen Sie die Nummerneingabe komplett abbrechen, so halten Sie die rote Telefontaste für mehr als 2 sec gedrückt, sie gelangen wieder zu „Num. Wählen“.

Wenn Sie die Nummer vollständig eingegeben haben, starten Sie die Wahl durch Druck auf die grüne Telefontaste.

Abbrechen oder Beenden können Sie mit Druck auf die rote Telefontaste.

## Telefonlistensteuerung (PTT)

Das **Autoradio** muss sich im CD-Wechsler Modus befinden und den CDC-Text unterstützen.

Das **Interface** muss die TXT- oder MD-Konfiguration (geräteabhängig) geladen haben, siehe [www.blaupunkt.com](http://www.blaupunkt.com).

Das **Mobiltelefon** muss ebenfalls die Telefonlistensteuerung unterstützen.

→ Drücken Sie die PTT-Taste kurz um in das Telefonbuch zu wechseln. Wenn Sie keinen speziellen Eintrag ausgewählt haben drücken Sie die PTT-Taste erneut für die Wahlwiederholung der letzten Telefonnummer.

➤ Um im Telefonbuch einen Anfangsbuchstaben aus der Telefonliste auswählen zu können, drücken Sie am Radio die Taste für CD wechseln (hoch/runter, siehe Anleitung Ihres Radios.)

- CD1: alle Telefonbucheinträge
- CD2: ABC
- CD3: DEF
- CD4: GHI
- CD5: JKL
- CD6: MNO
- CD7: PQRS
- CD8: TUV
- CD9: WXYZ

→ Drücken Sie an Ihren Radio die Titel-Tasten hoch/runter, um die einzelnen Einträge zu wechseln.

→ Wählen Sie den gewünschten Eintrag mit der PTT-Taste aus, und drücken Sie ein zweites Mal die PTT-Taste um den Anruf zu tätigen.

Der Anruf startet und Sie hören den Gesprächspartner über die Autoradio-Lautsprecher.

Abbrechen oder beenden können Sie durch erneuten Druck auf die PTT-Taste.

## Audiostreaming über BT

Aktivieren Sie das Audiostreaming an Ihrem Mobiltelefon oder BT-Streaming-Sender. Benutzen Sie die **PIN 1234**. Falls die PIN Ihres BT-Streaming-Senders fest auf „0000“ eingestellt ist, können Sie das Interface auch auf diese PIN umstellen, siehe Einstellungs-Menü.

Während des Audiostreaming zeigt Ihr OLED-Display „**STREAM**“ an.

Bereinigen BT-Streaming-Sendern mit **Fernsteuermöglichkeit** (BT AVRCP, Audio Video Remote Control Profile) ist es möglich, durch links -/ rechts Drehen des Drehknopfs, oder Radiotaste links/rechts drücken, den vorigen / nächsten Titel anzuspringen.

## MP3- oder WAV-Wiedergabe über USB

Sie können einen USB-Wechseldatenträger mit MP3- und / oder WAV-Dateien an das Interface anschließen, um die MP3- oder WAV-Dateien über das Autoradio abzuspielen. Das Autoradio muss eingeschaltet sein. Während eines Freisprech-Telefongesprächs und bei aktivem Audiostreaming wird die USB-Wiedergabe unterbrochen.

Durch Drehen des Knopfes nach links oder drücken der Radiotaste <, springen Sie an den Anfang des gerade wiedergegebenen Titels (Wiedergabezeit > 3 sek.) oder zum vorhergehenden Titel.

Durch Drehen des Knopfes nach rechts oder drücken der Radiotaste > springen sie zum nächsten Titel.

Vor- und zurückspulen können Sie wie bisher durch langen Druck auf die Rechts- bzw. Links-Taste an Ihrem Radio.

Mix, Repeat und Scan-Einstellungen führen Sie bitte ebenfalls an Ihrem Radio durch.

Wiedergabelisten (M3U-Playlists) werden in allen Verzeichnissen erkannt und verarbeitet, nicht nur im BLAUPUNKT-Verzeichnis. Sie werden ähnlich behandelt wie Verzeichnisse. Sortierung erfolgt nach Speicherreihenfolge.

Während der **MP3-Wiedergabe** werden im OLED-Display **Zusatzinformationen** aus den MP3-Dateien („ID3-Tags“) angezeigt. Im **Einstellungsmenü** können Sie hierzu **verschiedene Ansichten und Konfigurationen** auswählen. Sollten anzuzeigende ID3-Tags in MP3-

Dateien nicht ausgefüllt sein (z.B. kein Titel), so erhalten Sie den Hinweis „kein Titel“.

Während der **WAV-Wiedergabe** werden Ihnen automatisch Dateiname (Darstellung = 1 Zeile) oder Dateiname in Zeile 1 und Verzeichnisname in Zeile 2 (Darstellung = 2 Zeilen) angezeigt.

#### **Folgende Abtastraten werden unterstützt:**

8 kHz, 11,025 kHz, 12 kHz, 16 kHz, 22,05 kHz, 24 kHz, 44,1 kHz, 48 kHz

Die Steuerung der Wiedergabe erfolgt genauso wie bei MP3-Dateien.

Im TXT oder MD-Mode ID3 Textanzeige im Radiodisplay. Einstellung via config.txt, siehe laden einer Konfigurationdatei.

## **Browsing (OLED)**

**Drücken** Sie während der MP3- oder WAV-Wiedergabe vom USB-Medium auf den **Drehknopf**, so gelangen Sie in den **Browsing-Mode**. Dieser erlaubt Ihnen komfortables Navigieren durch die Verzeichnisse Ihrer Musiksammlung auf dem USB-Medium. Während Sie ein neues Lied auswählen wird das bisher gehörte weitergespielt. Erst mit der Bestätigung beginnt das ausgewählte neue Lied zu spielen.

„**bitte warten**“ zeigt Ihnen an, dass neue Listeneinträge gesucht werden.

Die angezeigte 3-zeilige Liste enthält alle Unterverzeichnisse, Wiedergabelisten und MP3-/WAV-Dateien im gerade benutzten Verzeichnis Ihres USB-Speichers.

Die **momentan wiedergegebene MP3-/WAV-Datei** ist vorausgewählt und mit „>“ gekennzeichnet.

Durch linksherum / rechtsherum Drehen des Drehknopfs blättern Sie durch die Listeneinträge.

Ein Listeneintrag ist ein **Unterverzeichnis** oder eine **Wiedergabeliste**:

- Druck auf den Drehknopf öffnet das Unterverzeichnis oder die Wiedergabeliste.

Die Anzeige entspricht der oben beschriebenen.

#### Listeneintrag ist **MP3- oder WAV-Datei**:

Durch Druck auf den Drehknopf beenden Sie die laufende Wiedergabe und starten die Wiedergabe der ausgewählten Datei. Die Anzeige entspricht der oben beschriebenen.

Durch Druck auf die **rote Telefontaste** gelangen Sie in das **übergeordnete Verzeichnis**.

Mit den Radiotasten auf/ab gelangen Sie zum nächsten / vorhergehenden Verzeichnis oder Wiedergabeliste gemäß Speicherreihenfolge auf dem USB-Speicher.

#### **Hinweis:**

Der Browsing-Mode wird 30 sec nach der letzten Tasten- oder Drehknopfbetätigung automatisch oder durch langen Druck auf die rote Telefontaste manuell wieder verlassen.

## **Typ: (OLED oder PTT)**

Die komfortable Navigation durch Ihre USB-Dateistruktur erlaubt Ihnen, Ihre Musikdateien übersichtlich zu organisieren und zügig darauf zuzugreifen.

Viele Verzeichnisse, insbesondere auf großen USB-Festplatten verlangsamen jedoch den Zugriff auf Ihre Musikdateien. Versuchen Sie alternativ Ihre Musiksammlung über Wiedergabelisten (M3U-Playlists, Format siehe z.B. <http://de.wikipedia.org/wiki/M3U>) zu organisieren.

## **Einstellungs-Menü (nur OLED)**

Zum Aufruf des Einstellungsmenüs drücken Sie bitte die **grüne und rote Telefontaste gleichzeitig**. Im OLED-Display wird „Einstellungen Bluetooth“ angezeigt.

Durch rechtsherum / linksherum Drehen des Drehknopfes gelangen Sie zu den einzelnen Menüpunkten.

Ein kurzer Druck auf den Drehknopf öffnet das ausgewählte Menü. Durch Drehen und Drücken des Drehknopfes können Sie weitere Einstellungen vornehmen. Die OK-Anzeige bestä-

tigt Ihre Auswahl und die erfolgreiche Speicherung Ihrer eingestellten Werte.

Mit einem kurzen Druck auf die rote Telefontaste gelangen Sie zum vorigen / übergeordneten Menüpunkt.

#### Hinweise:

- Diese Beschreibung geht von einem Einstellmenü in Deutscher Sprache aus. Ab Werk ist als Sprache Englisch eingestellt. Mit folgenden Aktionen können Sie die Sprache **von Englisch auf Deutsch umstellen**:
- Um mögliche Einstellungs-Konflikte zu vermeiden, sollten Sie bei Verwendung eines OLED-Displays die **config.txt-Datei** aus Ihrem Blaupunkt-Verzeichnis **löschen** oder **umbenennen**.
- Die folgende Übersicht zeigt Ihnen, welche Einstellungen Sie in Ihrem Interface vornehmen können. Die **werksseitigen Grundeinstellungen** sind **grau** markiert.

## Welche Einstellungen sind aktiv?

Im Einstellungen-Menü unter **Einstellungen - > Info -> BT-USB-IF -> Config**: zeigt Ihnen das OLED-Display an, welche Konfigurationseinstellungen derzeit aktiv sind.

Diese Informationen stehen auch in der Datei **id.txt**, siehe Abschnitt Anleitung Auslesen technischer Daten.

## Betrieb mit PTT

Stellen Sie die gewünschte Konfiguration durch laden einer config.txt Datei ein. Siehe Abschnitt Anleitung Konfigurationsänderung.

In der folgenden Tabelle sind die angezeigten Konfigurationen in eckigen Klammern [...] aufgeführt.

Sprachumstellung	
Aktion	OLED-Anzeige
Grüne + rote Telefontaste gleichzeitig drücken	Settings Bluetooth
Drehknopf links drehen	Settings Installation
Drehknopf drücken	Installation Mic. test
Drehknopf links drehen	Installation Language
Drehknopf drücken	Language English
Drehknopf rechts drehen	Language German
Drehknopf drücken	Language OK
4 mal rote Telefontaste drücken	Standardanzeige in Deutsch

<b>Einstellungen</b> <b>[Config-Anzeige]</b>	<b>Funktion</b>
<b>Bluetooth</b>	Einstellen verschiedener Bluetooth-Funktionen.
<b>Pairing löschen</b>	Löschen von Kopplungen zwischen Interface und Bluetooth-Geräten.
<b>Alle</b>	Alle im Interface gespeicherten Kopplungen werden gelöscht.
<b>Pairing starten</b>	
<b>Ein</b>	Öffnet das Zeitfenster, in dem sich Interface und Bluetooth-Geräte verbinden können.
<b>PIN</b>	
<b>1234</b>	Standardeinstellung „1234“
<b>0000</b>	Für Streaming-Geräte mit fester Einstellung der PIN auf „0000“
<b>Komp. modus</b>	Bluetooth-Kompatibilitätsmodus
<b>Aus</b>	Grundeinstellung für alle Bluetooth-Handys, die nicht die folgende Besonderheit aufweisen.
<b>Ein</b> [BT_COMP_MODE]	Diese Einstellung sollten Sie aktivieren, wenn Ihr Handy beim Bluetooth-Verbindungsaufbau nach dem Pairing NICHT nach der PIN für das „Blaupunkt IF“ fragt. Dies gilt z.B. für Nokia 6210, Motorola V300
<b>Telefonbuch</b>	Welches Telefonbuch soll aus dem Mobiltelefon geladen werden?
<b>Alle</b> [CFG_PB_ALL]	Alle verfügbaren Telefonbücher (SIM-Card, Mobiltelefon intern) werden ins Interface geladen (max. 200 Einträge insgesamt)
<b>SIM</b> [CFG_PB_SIM]	Nur das Telefonbuch der SIM-Card wird geladen (max. 200 Einträge insgesamt)
<b>Intern</b> [CGF_PB_INT]	Nur das interne Telefonbuch des Mobiltelefons wird geladen (max. 200 Einträge insgesamt)
<b>Kein Download</b> [CFG_PB_NONE]	Es wird kein Telefonbuch ins Interface geladen.
<b>BT An / Aus</b> [BT_ON_OFF]	Schaltet die Bluetooth-Funktionen des Interfaces an oder aus.
<b>HFP An / Aus</b> [BT_HFP_ON_OFF]	Schaltet das Bluetooth-Freisprechen an (BT An/Aus muss An sein!) oder aus.
<b>A2DP An / Aus</b> [BT_A2DP_ON_OFF]	Schaltet den Bluetooth-Streaming-Empfänger im Interface an (BT An/Aus muss An sein!) oder aus.

<b>Einstellungen [Config-Anzeige]</b>		<b>Funktion</b>
<b>Display</b>		Einstellen verschiedener Display-Funktionen
<b>Helligkeit</b>		Helligkeitseinstellung
	<b>Auto (Sensor)</b>	Die Helligkeit des Displays passt sich automatisch an die Umgebungshelligkeit an.
	<b>Fix 20% ... Fix 100%</b>	Der Helligkeitswert wird fest auf xx% eingestellt (xx = 20   40   60   80   100)
<b>Standby</b>		Aktivierung des Bereitschafts-(Standby-)Modus
	<b>Aus</b>	Das Display bleibt immer aktiv und wird nicht ausgeschaltet
	<b>10 Sek. ... 120 Sek.</b>	Das Displayschaltet nach xx Sekunden in den Bereitschaftsmodus (xx = 10   20   ...   110   120), Display dunkel, Tastenbeleuchtung eingeschaltet, schaltet wieder ein bei Telefonanruf oder dem in „Einschalten“ ausgewählten Ereignis
<b>Einschalten</b>		Kriterien für das Wiedereinschalten des Displays aus dem Bereitschafts-(Standby-)Modus
	<b>Tastendruck + Displ. update</b>	Display schaltet ein nach Tastendruck oder Änderung des Display-Inhalts, z.B. Wiedergabe nächster Titel
	<b>Tastendruck</b>	Display schaltet ein nach Tastendruck oder Drehen des Drehknopfes
<b>Scroll Modus</b>		Anzeige von Texten, die länger sind als eine Zeile
	<b>kontinuierlich</b>	Text wird immer wieder durchgeschoben
	<b>einmal</b>	Text wird einmal durchgeschoben, danach wird der erste Teil des Textes dauerhaft angezeigt
	<b>Aus</b>	Erster Teil des Textes wird dauerhaft angezeigt



<b>Einstellungen [Config-Anzeige]</b>	<b>Funktion</b>
<b>ID3 Konfig</b>	Anzeige von Daten aus MP3-Dateien (ID3-Tags)
<b>Darstellung</b>	Auswahl der Darstellungsform
<b>1 Zeile</b>	Die in „Info 1“ ausgewählten Daten werden in einer Zeile (Displayhöhe) dargestellt.
<b>2 Zeilen</b>	Die in „Info 1“ / „Info 2“ ausgewählten Daten werden in der oberen / unteren Zeile (je halbe Displayhöhe) dargestellt.
<b>Info 1</b>	Auswahl der in Zeile 1 angezeigten Daten
<b>Titel</b>	Titeldaten aus ID3-Tags
<b>Album</b>	Albumdaten aus ID3-Tags
<b>Interpret</b>	Interpretaten aus ID3-Tags
<b>Dateiname</b>	Dateiname
<b>Verzeichnis- oder Playlistname</b>	Name des aktuellen Verzeichnisses oder der aktuellen Wiedergabeliste
<b>Info 2</b>	
<b>Titel</b>	Titeldaten aus ID3-Tags
<b>Album</b>	Albumdaten aus ID3-Tags
<b>Interpret</b>	Interpretaten aus ID3-Tags
<b>Dateiname</b>	Dateiname
<b>Verzeichnis- oder Playlistname</b>	Name des aktuellen Verzeichnisses oder der aktuellen Wiedergabeliste

Einstellungen	Funktion
<b>Info</b>	Anzeige technischer Daten
<b>BT USB IF</b>	Die angezeigten technischen Daten des Bluetooth-USB Interfaces entsprechen den in der „id.txt“ aufgeführten Daten
<b>Bluetooth-USB-Interface</b> <b>7 607 545 500 001</b> <b>BT-ID: &lt;0-19-61-xx-yy-zz&gt;</b> <b>HW-Ver: 1</b> <b>SW-Ver: 8424</b> <b>P.Date 7113 P.Code: CN</b> <b>Config:</b> <b>[CDC_...]  [CFG_PB_...]  ...</b>	Produktname des Interfaces Blaupunkt Produktnummer Bluetooth-Adresse (Seriennummer des Interfaces) Hardware-Version, hier „1“ Software-Version, hier „8424“ Produktionsdatum und -code (codiert) im Interface eingestellte Konfigurationen Details siehe unten
<b>Display Modul</b>	Technische Daten des OLED-Display-Moduls
<b>Blaupunkt Display</b> <b>7 607 548 500 001</b> <b>SW-Ver: 02.05</b> <b>HW-Ver: 0E.00</b>	Produktname des OLED-Displays Blaupunkt Produktnummer Software-Version, hier „02.05“ Hardware-Version, hier „0E.00“

<b>Einstellungen</b> <b>[Config-Anzeige]</b>	<b>Funktion</b>
<b>Radio Konfig.</b>	Einstellung der Schnittstelle zum Radio / RNS, <b>keine Veränderung für die OLED-Displaynutzung.</b> Bitte beachten Sie die <b>Kompatibilitätsliste Handelsradios</b> und löschen Sie vorhandene config.txt-Dateien aus dem Blaupunkt-Verzeichnis Ihres USB-Sticks oder Ihrer USB-Festplatte
<b>MD Mode</b> [MD_TEXT]	Radioanzeige: max. 999 eigene Playlists und Verzeichnisse, max. 999 Tracks pro Playlist oder Verzeichnis sowie die Telefonlisten- und Titelanzeige
<b>TXT Mode</b> [CDC_TEXT]	Radioanzeige: max. 9 Playlists und Verzeichnisse, max. 99 Tracks pro Playlist oder Verzeichnis, Telefonlisten- und Titelanzeige
<b>Basic Mode</b> [CDC_BASIC]	Radioanzeige: max. 9 Playlists und Verzeichnisse, max. 99 Tracks pro Playlist oder Verzeichnis, keine Telefonlisten- und Titelanzeige
<b>DX-R70/DX-R4</b> [RADIO_TYPE_DX_R70]	Wählen Sie diese Einstellung, wenn Sie das Bluetooth-USB-Interface an einem DX-R70 oder DX-R4 betreiben.
<b>Inbetriebnahme</b>	
	Grundeinstellungen
<b>Mik. Test</b>	Damit können Sie den Einbau Ihres Interfaces überprüfen.
<b>EIN</b>	Schaltet das Freisprech-Mikrofon zum Lautsprecher
<b>Mik. Test (blinkt)</b>	Mikrofontest ist aktiv. Beenden durch rote Telefontaste.
<b>Mik. Verstärkung</b>	Einstellen der Mikrofonlautstärke. Durch die automatische Echo-kompensation beim Freisprechen wird die Auswirkung dieser Einstellung reduziert.
<b>Standardwert</b>	Werkseinstellung
<b>Mik. 2 ... 14</b>	Leiser (2) oder lauter (14) als Standardwert
<b>Werkseinstellung</b>	Zurücksetzen aller Einstellungen auf die Werkseinstellung
<b>Sicher ?</b>	Sicherheitsabfrage ja = Druck auf den Drehknopf nein = Abbruch = rote Telefontaste
<b>Sprache</b>	Auswahl der Sprache für das Bedienmenü
<b>Englisch</b>	
<b>Deutsch</b>	
<b>Französisch</b>	

Einstellungen	Funktion
<b>Playmodus</b>	MIX / RPT / SCAN-Einstellung <u>ohne</u> CDC-Steuerung (Betrieb an AUX-Schnittstelle - <u>Achtung</u> : Menüpunkt erscheint nur, wenn <u>keine</u> CDC-Verbindung zum Radio besteht!)
<b>Normal</b>	Standard - Wiedergabereihenfolge
<b>MIX Verzeichnis</b>	Musik-Dateien aus aktuellem Verzeichnis oder Wiedergabeliste werden in zufälliger Reihenfolge wiedergegeben.
<b>MIX Medium</b>	Musik-Dateien werden in zufälliger Reihenfolge wiedergegeben. <u>Hinweis</u> : Da das gesamte Medium durchsucht wird, können längere Zugriffszeiten entstehen (SEEK USB oder Suchen Medium)
<b>Wiederhole Titel</b>	Die gerade wiedergegebene Musik-Datei wird solange wiederholt, bis diese Funktion abgeschaltet wird.
<b>Wiederhole Verzeichnis</b>	Alle Musik-Dateien aus aktuellem Verzeichnis oder Wiedergabeliste werden solange wiederholt, bis diese Funktion abgeschaltet wird.
<b>Wiederhole Medium</b>	Alle Musik-Dateien des gesamten Mediums werden solange wiederholt, bis diese Funktion abgeschaltet wird.
<b>Scan Verzeichnis</b>	Musik-Dateien des aktuellen Verzeichnisses / Wiedergabeliste werden für ca. 18 Sek. angespielt. Beenden durch rote Telefontaste.
<b>Scan Medium</b>	Musik-Dateien des gesamten Mediums werden für ca. 18 Sek. angespielt. Beenden durch rote Telefontaste.

## Software-Aktualisierung

Sie können die Software des Interfaces selbst aktualisieren, um das Interface kompatibel zu neuen Mobiltelefonen zu machen.

### Hinweis:

Wenn Sie die Software aktualisieren, kann es sein, dass diese Bedienungsanleitung nicht mehr aktuell ist. Bitte laden Sie eine aktuelle Anleitung unter [www.blaupunkt.de](http://www.blaupunkt.de) herunter.

Für die Aktualisierung der Software benötigen Sie:

- USB-Datenträger (z. B. USB-Stick) mit FAT16 oder FAT32 Formatierung und min. 4 MB freiem Speicherplatz
- Computer mit Internet-Zugang
- ZIP-Software

### Aktualisierung

- Legen Sie im USB-Datenträger auf der obersten Ebene das Verzeichnis „Blaupunkt“ an. Beispiel: „W:\Blaupunkt“
- Laden Sie die Software des Bluetooth/USB-Interfaces von [www.blaupunkt.de](http://www.blaupunkt.de) und speichern Sie sie in einem Verzeichnis Ihres Rechners.
- Entzippen Sie die ZIP-Datei und kopieren Sie die darin befindlichen Dateien in das „Blaupunkt“-Verzeichnis auf dem USB-Datenträger.
- Deaktivieren Sie den USB-Datenträger am Rechner.
- Schließen Sie den USB-Datenträger an das USB-Kabel des Interfaces.
- Schalten Sie das Autoradio ein.
- Halten Sie die PTT-Taste oder die grüne Telefontaste gedrückt und schalten Sie dabei das Autoradio aus und wieder ein.
- Lassen Sie die PTT-Taste oder die grüne Telefontaste wieder los.

Der Ladevorgang beginnt.

- Wählen Sie als Audioquelle am Autoradio den CD-Wechsler (CDC).

Im Display wird der Fortschritt des Ladevorgangs angezeigt. Dabei werden aufsteigend die Titelnummern „1“ bis „5“ sowie bei jeder Titelnummer die laufende Zeit angezeigt. Ist der Ladevorgang abgeschlossen, wird im Display die Titelnummer „99“ und die Zeit „59:59“ angezeigt.

### Hinweise:

- Falls die Fortschrittsanzeige vor dem Ende des Ladevorgangs stehen bleibt, ziehen Sie den USB-Datenträger ab und schließen Sie ihn erneut am USB-Kabel des Interfaces an. Falls dies nicht erfolgreich ist, wiederholen Sie den Aktualisierungsvorgang.
- Wird am Ende des Ladevorgangs die Zeit „00:00“ angezeigt, ist ein Fehler aufgetreten. Wiederholen Sie in diesem Fall den Aktualisierungsvorgang.
- Schalten Sie das Autoradio aus und wieder ein.

Die neue Software ist nun aktiv.

## Auslesen Technischer Daten

Während der Aktualisierung werden im „Blaupunkt“-Verzeichnis des USB-Datenträgers zwei Dateien mit Informationen über das Interface und den Aktualisierungsvorgang angelegt. Beide Dateien können Sie auf einem Rechner mit einem einfachen Texteditor öffnen und lesen:

- In der Datei „**id.txt**“ finden Sie Informationen über den Status des Interfaces, z. B. die aktuelle Hardware- und Software-Version sowie die Bluetooth-ID des Interfaces.
- In der Datei „**setup.log**“ finden Sie Informationen über den Ablauf der Aktualisierung, z. B. die Meldung über eine erfolgreiche Installation bzw. über aufgetretene Fehler.

id.txt:	Anzeige technischer Daten
<b>Bluetooth-USB-Interface</b> <b>7 607 545 500 001</b> <b>BT-ID: &lt;0-19-61-xx-yy-zz&gt;</b> <b>HW-Ver: 1</b> <b>SW-Ver: 8424</b> <b>P.Date 7113 P.Code: CN</b> <b>Config:[CDC_..][CFG_PB_..]</b>	Produktname des Interfaces Blaupunkt Produktnummer Bluetooth-Adresse (Seriennummer des Interfaces) Hardware-Version, hier „1“ Software-Version, hier „8424“ Produktionsdatum und -code (codiert) im Interface eingestellte Konfigurationen

## Änderung der Konfiguration (PTT)

### Sie benötigen dafür:

- PC mit Internetanschluss
- USB-Wechseldatenträger mit min. 4MB Speicher (FAT16- oder FAT32-Formatierung)
- ZIP-Software zum Entpacken der Konfigurationsdateien

### Laden einer Konfigurationsdatei\*

Das Bluetooth USB-Interface ist ab Werk mit einer Standard-Konfiguration versehen, die eine sichere Funktion mit möglichst vielen Blaupunkt-Handelsradios und Radionavigationen ermöglicht. Aus Kompatibilitätsgründen mussten hierbei weitergehende Funktionen und Einstellmöglichkeiten deaktiviert werden.

Sollten Sie eines der in der Liste „Welche Konfiguration passt für meine Gerätekombination“ (siehe [www.blaupunkt.com](http://www.blaupunkt.com)) aufgeführten Geräte besitzen, haben Sie die Möglichkeit die verborgenen Funktionen und Einstellmöglichkeiten des Bluetooth-USB-Interfaces zu aktivieren und es somit weiter an Ihre persönlichen Wünsche anzupassen.

Diese und weitere Einstellungen können Sie auch in einer persönlichen Konfigurationsdatei einstellen, siehe Abschnitt „Config\_universal.txt“.

### Folgende Konfigurationen stehen zur Verfügung

#### Basic = Werkseinstellung

Diese Datei setzt Ihr Bluetooth-USB-Interface in die Basiseinstellung zurück. Die Konfiguration des Interfaces entspricht danach der Werkseinstellung bei Auslieferung (max. 9 Playlists und Verzeichnisse + Playlist Nr. 10 mit allen restlichen MP3-Songs, max. 99 Tracks pro Playlist oder Verzeichnis, keine Telefonlisten- und Titelanzeige im Radio).

#### TXT = Basic + TextMode\*

Diese Konfigurationsdatei erweitert die Werkseinstellung des Interfaces um die Anzeige der Titel auf dem Display Ihres Radios (max. 9 Playlists und Verzeichnisse + Playlist oder Verzeichnis Nr. 10 mit allen restlichen MP3-Songs, max. 99 Tracks pro Playlist oder Verzeichnis, Telefonlisten- und Titelanzeige im Radio).

#### MD = MicroDriveMode\*

Diese Konfigurationsdatei erweitert die Möglichkeiten Ihres Bluetooth-USB-Interfaces auf max. 999 eigene Playlists und Verzeichnisse, max. 999 Tracks pro Playlist oder Verzeichnis sowie die Telefonlisten- und Titelanzeige im Radio. Sie bietet jedoch keine direkte Anwahl der Playlists über die Stationstasten. Ein Wechsel der Playlists ist nur durch drücken der CD-Up /CD-Down Tasten möglich. Die Anzeige im Autoradio ist auf max. 10 CD und max 99 Tracks beschränkt und kann durch das Interface nicht erweitert werden.

\* Radioabhängig, siehe [www.blaupunkt.com](http://www.blaupunkt.com)

## Config\_universal.txt

Im Download-Archiv finden Sie die Datei „config\_universal.txt“. Diese enthält alle möglichen Konfigurationseinstellungen. Durch Aktivieren (# in erster Spalte entfernen) oder Deaktivieren (# in erster Spalte hinzufügen) der von Ihnen gewünschten Parameter können Sie Ihre Wunschkonfiguration bestimmen.

Führen Sie hierzu folgende Schritte aus:

- Kopieren Sie die Datei „config\_universal.txt“ aus dem entpackten Download-Archiv in das Blaupunkt-Verzeichnis Ihres USB-Datenträgers.
- Benennen Sie die Datei um in „config.txt“.
- Öffnen Sie „config.txt“ mit einem Texteditor, z. B. Windows Notepad.
- (De-) Aktivieren Sie die gewünschten Parameter. # in erster Spalte entfernen / hinzufügen, siehe Hinweise in Datei.
- Speichern Sie die Datei und schließen Sie den Editor.
- Deaktivieren Sie den USB-Datenträger an Ihrem PC.
- Folgen Sie der nachstehenden Anleitung „Änderung der Konfiguration Ihres Interfaces“.

## Vorbereitungen an Ihrem PC:

- Legen Sie auf dem USB-Wechseldatenträger ein neues Verzeichnis „BLAUPUNKT“ an.
- Laden Sie die gewünschte Bluetooth-Software-Konfiguration aus dem Download-Archiv in das Blaupunkt-Verzeichnis auf dem USB-Wechselträger.
- Benennen Sie die Datei „config\_xxx.txt“ um in „config.txt“.
- Deaktivieren Sie den USB-Datenträger an Ihrem PC.

## Änderung der Konfiguration Ihres Interfaces (in Ihrem Fahrzeug)

- Schließen Sie den USB-Datenträger an das USB-Kabel des Interfaces an.
- Schalten Sie Ihr Autoradio ein.
- Nach einigen Sekunden (max. eine Minute) hat das Interface die Datei erkannt, ausgewertet und die geänderte Konfiguration im Interface gespeichert.
- Schalten Sie das Autoradio aus und wieder ein.
- Die neue Konfiguration ist nun aktiv.

Sollten Sie noch **weitere Fragen** haben, schauen Sie in die **FAQ** (Frequently Asked Questions = häufig gestellte Fragen) unter

[http://blaupunkt.com/de/infoservices\\_3.asp](http://blaupunkt.com/de/infoservices_3.asp)

oder wenden Sie sich an die **Blaupunkt Hotline +49 (180) 5000 225** (0,14 EUR/Min aus dem deutschen Festnetz; Mobilpreistarife erfragen Sie bitte bei Ihrem Provider)

**Weitere Hinweise zum USB-Interface finden Sie unter:**

[www.blaupunkt.de](http://www.blaupunkt.de)

Änderungen vorbehalten!

## Service numbers, Service-Nummern

<b>Country:</b>		<b>Phone:</b>	<b>Fax:</b>
Germany	(D)	0180-5000225	05121-49 4002
Austria	(A)	01-610 39 0	01-610 393 91
Denmark	(DK)	44 898 360	44-898 644
Finland	(FIN)	09-435 991	09-435 99236
Great Britain	(GB)	01-89583 8880	01-89583 8394
Greece	(GR)	210 94 27 337	210 94 12 711
Ireland	(IRL)	01-46 66 700	01-46 66 706
Italy	(I)	02-369 62331	02-369 6464
Luxembourg	(L)	40 4078	40 2085
Norway	(N)	+47 64 87 89 60	+47 64 87 89 02
Portugal	(P)	2185 00144	2185 00165
Spain	(E)	902 52 77 70	91 410 4078
Sweden	(S)	08-750 18 50	08-750 18 10
Switzerland	(CH)	01-8471644	01-8471650
Czech Rep.	(CZ)	02-6130 0446	02-6130 0514
Hungary	(H)	76 889 704	-
Poland	(PL)	0800-118922	022-8771260
Turkey	(TR)	0212-335 07 23	0212-3460040
USA	(USA)	800-950-2528	708-6817188
Brasil (Mercosur)	(BR)	0800 7045446	+55-19 3745 2773
Malaysia (Asia Pacific)	(MAL)	+604-6382 474	+604-6413 640

Blaupunkt GmbH  
Robert-Bosch-Str. 200  
D-31139 Hildesheim